

# עצים ושמים

שדרת ברושים עתיקה גרמה לבני הזוג האן (מעצבת פנים ומעצב רהיטים) להתאהב בבית ישן בהרצליה. השניים איחדו כוחות ועיצבו את בית חלומותיהם שהנוף הוא חלק מרכזי בו

מאת רווית הררי  
צילום עמית גושר

## רעיון לאמץ

עיצוב בגוני אפור ולבן  
מבליט את יצירות  
האמנות המקוריות בבית



חלל ציבורי גדול, פתוח וגבוה במיוחד המכיל מטבח, סלון ופינת משפחה פתוחים זה לזה ובלתי נפרדים



בית בהרצליה

מאוד, היא מספרת, ודרשה פתרונות יצירתיים במהלך העבודה. "הברושים קיבלו טיפול מסור במהלך הבנייה כדי שלא ייפגעו", היא מחייכת. "תפקידו של אחד העובדים היה לטפל בהם, להשקות אותם ולוודא שלא יאונה להם רע". במרכזו של המגרש המקורי, שהיה בן דונם שלם לפני שחולק לשני מגרשים שנמכרו בנפרד, היה בית ישן. 40 מ"ר מן הבית ניצבו על המגרש שרכשו בני הזוג האן, ואחד מאתגרי התכנון והבנייה היה לנתקו מן המבנה המקורי מבלי לפגוע בו וביסודותיו. לאחר שהוסר החלק והקיר במבנה המקורי שוקם, נבנתה במקום הקיר המקורי חומת לבנים שמגדירה את גבול המגרש, והבית נבנה במרחק כמטר וחצי ממנה. כך נוצרו סביב הבית נישות פתוחות המתפקדות כמעין פטיו ומוסיפות לבית עוד כיוון אוויר, שאינו אופייני לבתים דו משפחתיים. החלל הציבורי בבית גדול, פתוח וגבוה במיוחד. קומת הכניסה כוללת את הפונקציות הציבוריות ומכילה שלושה חללים שאינם מופרדים זה מזה - מטבח, סלון ופינת משפחה. "המשפחתיות מאוד חשובה לנו", אומרת האן, "והחלל הזה מאפשר לנו לשהות יחד כמשפחה, ועדיין מייצר מספיק פינות פרטיות". האן, שתכננה את הבית בעצמה בשיתוף בן זוגה הדר האן, מעצב מוצר שהיה אחראי על כל עבודות הנגרות בבית, שאפה ליצור בית מודרניסטי ומאופק, אך גם חם, מחבק ולא מנוכר, שמייצר קשר הדוק בין הפנים לחוץ.

ביתה הפרטי והמרשים של מעצבת הפנים מיכל האן הוא בית ישן משנות ה-60 שנרכש לפני כעשור באחת השכונות הוותיקות בהרצליה. חלק מהמבנה המקורי נהרס, ובמקומו נבנה בית חדש בן שלוש קומות ושבעה חדרים. האן מספרת כי שטחו האחורי של המגרש הפונה אל שטח ציבורי ירוק הוא ששכנע את בני הזוג בן רגע לרכוש את הבית. "הבנתי מיד שבעזרת תכנון נכון נוכל לקשר את הבית לטבע ולמקום, וליצור בית שכל מה שנשקף ממנו הוא עצים ושמים", היא אומרת. ואכן כך היה. חזיתו הקדמית של הבית צנועה ואטומה מהרחוב, וחזיתו האחורית היא ויטרינית זכוכית ענקית בגובה שתי קומות המשקיפה אל החצר הירוקה, שבצדה שדרת ברושים עתיקה. "כל צירי המבט בבית תוכננו כך שישקיפו אל שדרת הברושים העתיקה, שגרמה לנו להתאהב בבית", מספרת האן, "כולל מרפסת חדר השינה שנמצאת בקומה העליונה". ההחלטה לשמר את שדרת העצים במהלך הבנייה במקום להסירה הייתה מאתגרת

א בין הסלון למטבח נבנה קיר צף בגובה מטר וחצי מעץ כהה, המחלק את החלל בלי לחסום אותו, מצניע את מערכות החשמל של הסלון ומשמש כקיר תומך באי המרכזי במטבח

**תכנון ועיצוב פנים מיכל האן**

**שטח המגרש 530 מ"ר**

**שטח בנוי 250 מ"ר**

**משך הפרויקט כשנה**

**עלות בוללת כ-2 מיליון שקלים**

ויטרינת זכוכית ענקית בגובה שתי קומות בסלון המשקיפה אל שדרת הברושים העתיקה בחצר, הייתה אחד הגורמים המובילים בהחלטה לרכוש את הבית



בית בהרצליה

"רציתי חלל על זמני, שלא יתעייף עם הזמן, שלא יהיה טרנדי אבל כן נכון ועכשווי תמיד", היא מסבירה, "חלל נקי, שיוכל להתחדש תמיד באמצעות שינוי הרהיטים והאביזרים".

### נקי ואמיתי

הסלון תוכנן כחלל כפול בגובהו שחלון ויטרינה בגובה שמונה מטרים משקיף ממנו אל שדרת הכרושים שבחצר. התקרה הגבוהה יוצרת חלל פתוח, שיש בו תחושת מרחב וזרימה של אור ואוויר. חוץ מהחלון הגדול הפונה לחצר, נפערו בקירות הסלון ובתקרתו חלונות צרים וארוכים, היוצרים בחלל משחקי אור וצל המשתנים לאורך שעות היממה. שני חלונות הקיר המוארכים - האחד חלון אנכי בקיר הכניסה והשני חלון אופקי בקיר

## "הברושים קיבלו טיפול מסור במהלך הבנייה כדי שלא ייפגעו. תפקידו של אחד העובדים היה לטפל בהם, להשקות אותם ולוודא שלא יאונה להם רע"

וגס. "אני נמשכת לבטון, ואוהבת את המראה ואת המגע שלו", מספרת האן. "זה חומר מאוד ישראלי ובעיניי הוא משדר משהו נקי ואמיתי בלי להתייפף ולהתחכם". הבטון האפור נותן את הטון בעיצוב הבית, שצבעם של רוב פריטי הריהוט והנגרות בו נע בין אפור ללבן. הסלון רהוט בספה רחבה באפור כהה ובשזלונג מרווח באפור בהיר, לצד שני שולחנות קפה מעוגלי קווים וקלילים ושטיח אפור בעל מראה רך - כולם מטולמנס.

"רציתי לרהט את החלל הנקי בחומרים רכים המשלימים את קווי המבנה הישרים ומזמינים להתרווח בהם בנינוחות. אין פה משהו קישוטי", מדגישה האן, "הכל צריך להיות קודם כל נוח, גם בעיצוב". את התמונה משלימים פריטי אמנות

ישראלית מקורית. "אמנות מקורית מאוד חשובה בעיניי, ואני תמיד מנחה את הלקוחות שלי להשקיע בחפצי אמנות בעלי ערך", היא אומרת. "אמנות טובה משלימה תכנון ועיצוב נכונים. זה תחום נלמד והטעם בו נרכש, וצריך להשקיע זמן ופנאי נפשי כדי לבחור את העבודות הנכונות לך". מעל הספה נתלה ציור שמן גדול בגוני כחול של הצייר אבני שמעון, המתכתב בגווניו

קיר בטון חשוף, שסימני היציקה שנתרו בו מעניקים לו מראה גולמי וגס, מתחיל מחוץ לבית, ממשיך פנימה ומגדיר את המבואה

מבואות פתוחות המחברות בין חדרי השינה בקומה העליונה ותחומות בקירות זכוכית מייצרות קשר עין בין הקומות ומחדירות הרבה אור ואוויר לקומה העליונה

מבט אל הכניסה מהאי הגדול במטבח, הכולל כיור נוסף, כיריים ומשטחי עבודה וישיבה גדולים, ומתפקד כמטבח עצמאי

עם קבוצה של כדי חרס ענקיים בכחול עז. מעל החלון המוארך בסלון נתלו ארבעה צילומי שחור לבן קטנים של הצלמת הצעירה סיגל סבן. בכניסה לבית פסל עץ, אף הוא מעשה ידיה, הנראה כענפי עץ הנאחזים בקיר הבטון, ומהדהד את ענפי הצמח המטפס על הקיר החיצוני הנשקפים דרך החלון.

### קיר כוח

בין הסלון למטבח נבנה קיר צף בגובה מטר וחצי שנבנה מעץ כהה בעל טקסטורה עשירה שיובא במיוחד מברזיל. הקיר הנמוך מצניע את מערכות האודיו וידיאו של הסלון ומשמש כקיר תומך באי המרכזי במטבח - וכך מרכז אליו את הפונקציות המרכזיות בבית, מחלק את החלל בלי לייצר בו הפרדה מוחלטת ומכניס לבית טקסטורה חומרית עמוקה ועשירה השונה משאר החומרים בבית. המטבח הניטרלי ורחב הידיים עוצב כולו בלבן, כדי שישתלב בבית מבלי להשתלט. במרכזו נבנה אי ענק הכולל כיריים, כיור, משטחי עבודה ואזורי ישיבה גדולים, והוא מתפקד ממש כמטבח עצמאי המשרת את בן זוגה חובב הבישול של האן. חוץ מהאי כולל המטבח שורה של ארונות מטבח תחתונים, וארון קיר גדול ולבן המצניע מאחורי חזיתו האחידה שטחי אחסון רבים. לצד

המטבח הוצבה פינת האוכל, המשקיפה אף היא אל הגינה הירוקה. הפינה עטופה לגמרי מכל עבריה בחלונות ויטרינה גדולים, והחצר הירוקה נשקפת מכל פינה בה, עד שהישיבה בה נדמית לישיבה בחוץ. מעל שולחן אוכל מעץ אלון - מעשה ידיו של בן זוגה של האן והפריטי היחיד שנדר עם המשפחה מדירות קודמות - נתלתה מנורה של FLOS המורכבת משלושה אהילי מתכת שחורים ומעוגלים התלויים על חוטי חשמל מרושלים במכוון. "יש במנורה הזו משהו בלתי מתחייב ולא מאורגן שחיפשת, שמוסיף משהו לא פורמלי לחלל", מסבירה האן את הבחירה. מצדה השני של המבואה תוכננה פינת משפחה שימושית, פעילה ובלתי פורמלית, "שמאוד כיף להיזרק בה". היא כוללת את צעצועי הילדים וטלוויזיה, ומשמשת כפינת משחקים ואירוח לילדים ולחבריהם. את דלת הכניסה הגדולה והמרשימה בגון בורגונדי בוהק תכנן הדר, בן זוגה של האן, וצבעה יוצא הדופן חוזר ומופיע במעקה העץ של הקומה העליונה הנשקפת מהסלון. שירותי האורחים ושאר חדרי הרחצה בבית עוצבו באפור כהה, המנוגד לצבעי הבהירים של הבית. החלל נצבע בגוון אפור כהה היוצר תחושה של פרטיות ואינטימיות, בטקסטורת משי וללא חיפויי קרמיקה.

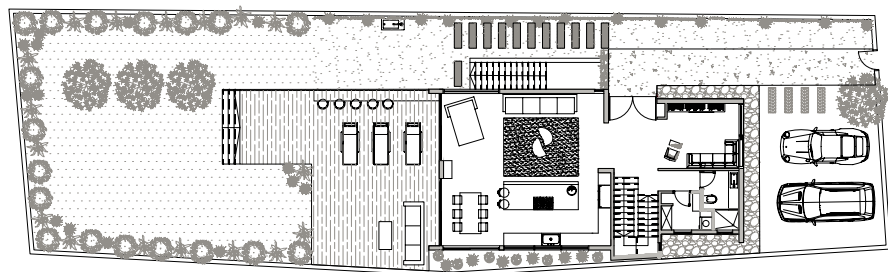


↑ **חדר הרחצה הפתוח בסוויטת ההורים, שנצבע אף הוא באפור כהה, מאפשר להשקיף אל צמרות הברושים גם בעת ישיבה באמבטיה**

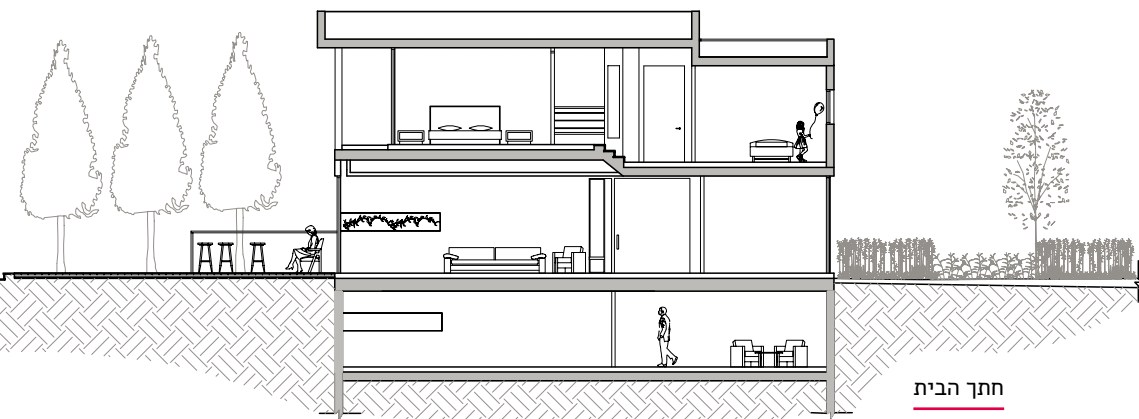
→ **שירותי האורחים, כמו שאר חדרי הרחצה בבית, עוצבו באפור כהה היוצר תחושה של פרטיות ואינטימיות, בטקסטורת משי וללא חיפויי קרמיקה**



**בית בהרצליה**



**תוכנית קומת הקרקע**



**חתך הבית**

↑ **סוויטת שינה מפנקת ורחבת ידיים בעיצוב פשוט ומינימליסטי המתחברת לחוץ בצורה אופטימלית**

לנו חשוב שגם מחדר השינה, ואפילו מהמיטה ומהאמבטיה אפשר יהיה לראות את הברושים", אומרת האן. "המרפסת הזו היא אחד האזורים הכי שימושיים בבית - למרות שיש לנו גם גינה. היא כמו החצר הזוגית, הקטנה והפרטית שלנו".

מאחורי המיטה הרחבה במיוחד, הכוללת גם שוליים רחבים כמדף, נבנה גב מיטה רחב המכיל את כל מערכות החשמל בחדר, ומייצר חזית נקייה ובוהקת. משני עברי המיטה תוכננו שידות צד לבנות בגדלים ובגבהים שונים, ומול המיטה נבנה ארון קיר גדול בעל חזית חלקה. האן, שמעדיפה חללים פתוחים ומוארים, העדיפה להימנע מתכנון חדר ארונות סגור וקטן, כשם שהיא נמנעת מתכנון מסדרונות. על רקע החדר הלבן בולטים מאוורר תקרה מעץ טיק ושני רישומים בגון חלודה של האמן הוותיק יחיאל שמי. חדר הרחצה הרחב והפתוח שנצבע

קומת חדרי השינה רוצפה בפרקט לבן. גם בתכנונה של קומה זו הקפידה האן על חיבור של חללים פתוחים, ובמקום המסדרונות המפרידים בדרך כלל בין חדרי השינה תכננה מבואות פתוחות המתחברות זו לזו, שביניהן מפרידות שלוש מדרגות. המבואות תחומות בקירות זכוכית המותירים אותן מוארות ופתוחות. אזור המבואה שלפני חדר ההורים מייצר קשר עין בין הקומות ומחדיר הרבה אור ואוויר לקומה העליונה. חדר השינה של ההורים מפנק ורחב ידיים אך גם מאוד פשוט ומינימליסטי בתכנונו ובעיצובו, מותיר הרבה מקום לנשימה ומתחבר לחוץ בצורה אופטימלית. הוא כולל אזור שינה שעוצב כולו בלבן, חדר רחצה פתוח, שבדומה לשירותי האורחים נצבע אף הוא באפור כהה, ומרפסת פתוחה ומקסימה המשקיפה אל שדרת הברושים בגינה. "היה

**"רציתי חלל על זמני, שלא יתעייף עם הזמן, שלא יהיה טרנדי אבל כן נכון ועכשווי תמיד. חלל נקי, שיוכל להתחדש באמצעות שינוי הרהיטים והאביזרים"**

היה



## על קצה המזלג

### עם מיכל האן

**אני מאמין** "לא לקפוא על השמרים, להגדיר את עצמך מחדש כמעצב וכאדם כל כבוד דרך, להתקדם ולהתפתח תמיד, ולדאוג לקבל השראה כל הזמן".

**גישת עיצוב** "השילוב בין תכנון חלל נקי ועיצוב פנים והלבשת בית שהם חמים ורכים יותר מאפיין את טביעת היד האישית שלי, אולי כמו הניגודים באופיי".

**טיפ עיצוב** "ליצור חללים על זמניים שאינם מושפעים מאופנות חולפות. הבית נשאר שנים רבות ועדיף ליצור חללים נקיים ופשוטים שאינם דורשים שיפוץ כל כמה שנים ומתחברים למהות החיים במקום".

**לא כדאי** "ליצור חללים אטומים וטרנדיים, לאטום פתחי אוויר ואור וכל פתח שמייצר קשר בין חוץ לפנינים, ומכניס פנימה צמחיה ושמים".

א בעוד שחזיתו הקדמית של הבית צנועה ואטומה כלפי הרחוב, חזיתו האחורית פתוחה וכל צירי המבט בבית, כולל מרפסת חדר השינה בקומה העליונה, תוכננו כך שיפנו אל הנוף הירוק

באפור כהה, כולל גם שידה שחורה צפה ועליה כיור עילי לבן צר וארוך, ולצדה אמבטיית פרי סטנדינג לבנה ומפנקת הניצבת על משטח עץ. האמבטיה מוקמה מול פתח החדר, כך שהרוחצים בה יוכלו להשקיף אל צמרות הברושים. חדרי הילדים עוצבו בצורה בסיסית, מינימליסטית ונקייה כדי שיוכלו להתחדש ולהתעדכן עם השנים ועם התבגרות הילדים. "חשוב היה לי ליצור חדרי ילדים מאווררים ומוארים שיאפשרו לילדים ביטוי אישי, ולא יקפאו במצב של ינקות מתמדת", אומרת האן. "החדרים מספקים תשתית לבנה וחלקה שבה ניתן ליצור ולהתבטא, ולהשתנות לאורך השנים". חדרה של הבת כולל רהיטי בסיס לבנים עם נגיעות צבע עזות בוורוד פוקסיה, ואילו בחדרו של הבן נוספו לרהיטים הלבנים נגיעות צבע אפורות ותכולות בגב המיטה וככיסוי המיטה ובמדרף קובייתי צף.

הבית מופיע בספרה החדש של העיתונאית שרון היבש "ביתו של אדריכל 2" (בהוצאת סטימצקי), המציג את בתיהם הפרטיים של 35 אדריכלים ומעצבים מובילים בישראל ■